

Pájaros

Pájaros Nº 136: Tercer trimestre de 2023



579 - 927 - 121

El Llarget Español con moña. Referencias antiguas y recuperación actual

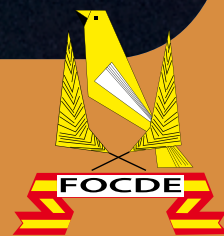
Rizado Benacus

El verderón de cabeza negra

Cortejo y cría en loros del hemisferio sur

Nuevo éxito reproductivo de guacamayos

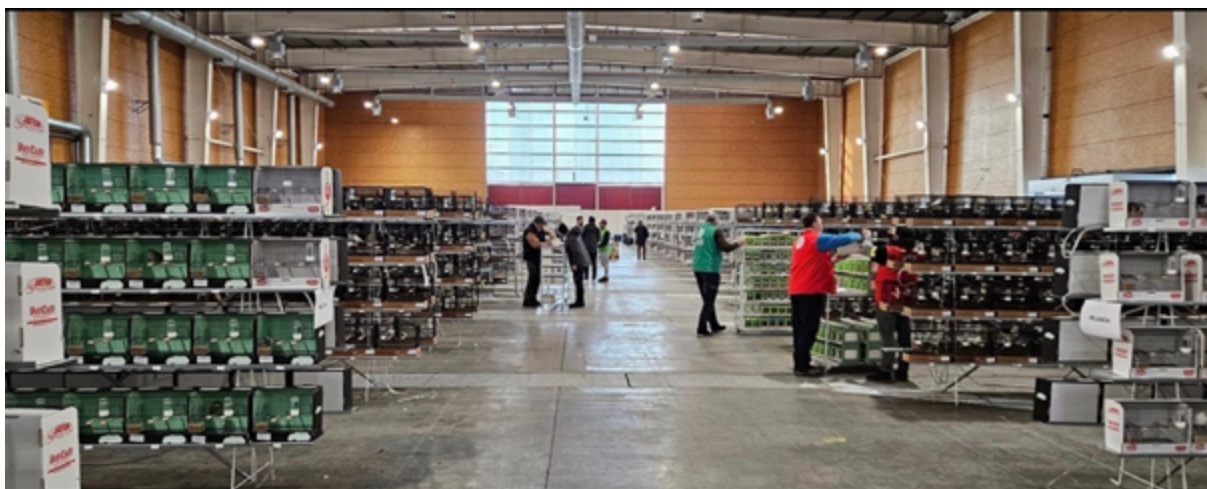
PORTEADORES: El pilar fundamental



PORTEADORES: El pilar fundamental para la realización de los concursos ornitológicos nacionales o mundiales

J.Enrique Serret Llasat

Presidente de FOAC



Yo, al igual que muchos criadores, siempre que he presentado mis pájaros a concursar a un Nacional o Mundial, hemos entregado los pájaros a los porteadores y luego solo nos hemos preocupado de cuando nos los devolvían.

Este año, he tenido la oportunidad de conocer sus cometidos y me he interesado en profundizar en ello y después de tener una larga entrevista con los porteadores que salieron este año de Cataluña, creo que es oportuno el confeccionar este artículo, a fin de que sepamos todos los criadores, el sacrificio y trabajo que realizan todos nuestros porteadores.

Como he comentado, quede con ellos y estuvimos hablando casi dos horas, sobre todos los aspectos que se realizan por su parte y que intentaré exponer aquí:

A

FASE DE RECOGIDA Y TRANSPORTE DE LOS EJEMPLAR

- En primer lugar, deben de proceder a contratar el vehículo necesario para el transporte de los pájaros hasta el recinto donde se realice.
- Quedan a la espera de recibir los listados y las etiquetas de los criadores que se han inscrito al concurso.
- Con estos listados, deben de calcular, preparar, limpiar, poner agua y comida al número suficiente de trasportines de madera donde se traspasaran las aves para el viaje o bien el número de carros para los trasportines individuales de plástico que traen los criadores para el viaje. Con toda esta documentación elaboran su propios listados ordenados para poder enjaular y desenjaular correctamente.
- Es muy conveniente que reciban los nombres y apellidos, y números de teléfonos de los concursantes para poder proceder a crear un grupo en Whassap por medio del cual irán informando de los acontecimientos .
- Deben coordinar los diferentes puntos de recogida, así como los horarios, a fin de comunicarlos lo antes posible a los organizadores para que estos los comuniquen a las federaciones y estas a los criadores.
- Proceden a la recogida de los ejemplares en cada uno de los puntos, con las correspondientes incidencias (criadores que acuden a horas diferentes a las fijadas, otros que llevan pájaros no inscritos, etc.)
- Es muy importante ordenar los pájaros en los trasportines y en los carros teniendo en cuenta el orden en que serán expuestos en el concurso para agilizar su enjaule.
- Recogidas todas las aves en sus respectivos puntos se realiza la ruta hasta el recinto del concurso con el mayor cuidado y rapidez posible teniendo en cuenta las inclemencias del tiempo como este años con niebla, nieve o lluvia para procurar llegar lo más cerca posible a la hora de enjaule.

B

ENJAULE Y ASISTENCIA EN EL CONCURSO

- Es muy conveniente que reciban los nombres y apellidos, y números de teléfonos de los concursantes para poder proceder a crear un grupo en Whassap por medio del cual irán informando de los acontecimientos .
- Deben coordinar los diferentes puntos de recogida, así como los horarios, a fin de comunicarlos lo antes posible a los organizadores para que estos los comuniquen a las federaciones y estas a los criadores.
- Proceden a la recogida de los ejemplares en cada uno de los puntos, con las correspondientes incidencias (criadores que acuden a horas diferentes a las fijadas, otros que llevan pájaros no inscritos, etc.)
- Es muy importante ordenar los pájaros en los trasportines y en los carros teniendo en cuenta el orden en que serán expuestos en el concurso

so para agilizar su enjaule.

- Recogidas todas las aves en sus respectivos puntos se realiza la ruta hasta el recinto del concurso con el mayor cuidado y rapidez po-

sible teniendo en cuenta las inclemencias del tiempo como este años con niebla, nieve o lluvia para procurar llegar lo más cerca posible a la hora de enjaule.

C

DESENJAULE Y TRANSPORTE HASTA LOS PUNTOS DE RECOGIDA

- Días previos al desenjaule, proceden a preparar los trasportines, limpieza de los mismos, limpiar bebederos y su posterior llenado de agua, y poner comida a los comederos para el camino de retorno.

- El día anterior de la recogida o el mismo día se procede a recoger las medallas de los premiados, los diplomas, los catálogos y las hojas de desenjaule.

- Se ayuda a la organización a preparar y/o entregar medallas, diplomas y catálogos a los participantes particulares.

- El día de la recogida, se procede a acompañar y a entregar los ejemplares a los criadores particulares que hayan presentado sus ejemplares personalmente.

- Una vez prácticamente entregados la mayoría de los ejemplares a los criadores particulares, comienzan a recoger sus pájaros e introducirlos en su orden correspondiente poniendo el máximo interés en no confundir ejemplares entre diferentes criadores.

- Si falta algún ejemplar, se debe investigar con el Veterinario de la exposición, si la jaula con el ejemplar enfermo esta en la sala enfermería y si hubiese fallecido, se solicita el correspondiente certificado veterinario.

- Siempre se intenta recoger todas las escarapelas de los pájaros premiados pero en ocasiones al recogerlas se encuentran en que alguien se ha adelantado.

- También hay que revisar las veces que sean necesarias, que todos los pájaros presentados sean devueltos a sus propietarios, o bien en caso de muerte de alguno de ellos, hacer entrega del certificado veterinario.

- Deben de tener especial cuidado también, en colocar los ejemplares en el orden de devolución en función de los puntos de recogida.

- Si es posible, el mismo día se emprende el camino de vuelta a casa, avisando en cada momento a los criadores concursantes por Whassap, de las posibles horas de entrega de ejemplares, medallas, escarpelas y catálogos, en función de las incidencias en la carretera de vuelta.

- Al llegar a cada punto de recogida, se devuelven los ejemplares a sus propietarios junto con las posibles medallas, escarapelas y catálogos.

- Al final también tienen que devolver la furgoneta a la empresa que se la ha alquilado y solicitar la devolución de la fianza depositada en el momento de alquilarla.

- En el caso de que falten medallas, catálogos o diplomas, tiene que comunicarlo a la organización con la mayor rapidez posible, a fin de que esta se los haga llegar directamente a los concursantes.

- Por último, proceden a la eliminación del grupo de Whassap.



Sin duda y a la vista del trabajo que realizan, todos debemos reconocer y agradecer su interés, buen hacer y dedicación, ya que durante unos 10 o 12 días han tenido que dejar a sus familiares, para atender a nuestros pájaros.

Tampoco hemos de olvidar que en muchos casos, también sacrifican parte de sus vacaciones.

Por último también debemos reconocer que sin ellos, sería imposible llegar a organizar estos eventos, por lo que todos los criadores debemos tratarlos con amabilidad y siendo conscientes de su función y repito SACRIFICIO.

Quizás sería interesante por parte de las organizaciones responsables de los eventos, el hacer

llegar a los porteadores después de cada uno de ellos, un cuestionario a fin de conocer sus puntos de vista, y pedirles que nos aporten sus ideas para mejorar cada uno de los aspectos de los mismos que hayan podido fallar, o aspectos que puedan mejorarse en otros próximos concursos.

No podría terminar este artículo, sin dar públicamente las gracias a los porteadores que hicieron la ruta de Catalunya y Aragón al Mundial de este año, los Sres. Pedro Muñoz y Manuel Lineros, los cuales no dudaron ni un solo segundo en facilitarme toda la información aquí detallada. Por ello MUCHAS GRACIAS a los dos.